



PRÉFÈTE
DE LA RÉGION
AUVERGNE-
RHÔNE-ALPES

*Liberté
Égalité
Fraternité*

Maladie des mille chancre sur noyers

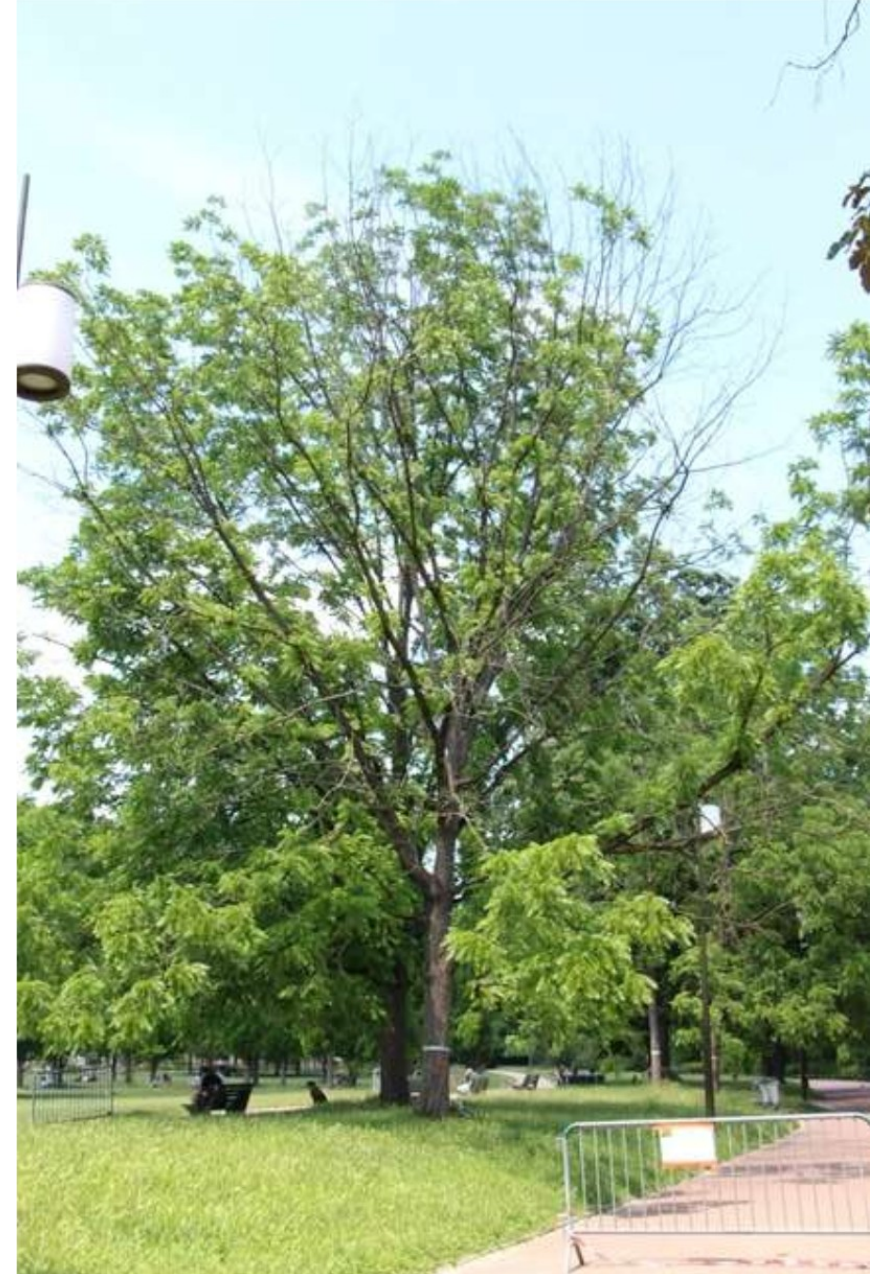
Rencontre technique COOPENOIX

Mars 2024



Sommaire

- Rappels de la maladie et du vecteur
- Arrêté ministériel
- Bilan des détections 2023
- Plan de suivi 2024



Maladie des 1000 chancres - RAPPELS

- Maladie présente aux USA et en Italie
- Champignon *Geomisthia morbida* qui contamine les noyers
- Transporté et transmis par un vecteur: *Pityophthorus juglandis* (2 générations par an de mai à octobre)
- Petits chancres noirs et nombreuses galeries
- Symptômes: jaunissement du feuillage et mortalité de rameaux/charpentières surtout sur le haut de la canopée, au pire les arbres meurent
- Noyer noir d'Amérique est le plus sensible, Régia le serait moins ...



Pityophthorus juglandis





PRÉFÈTE
DE LA RÉGION
AUVERGNE-
RHÔNE-ALPES

*Liberté
Égalité
Fraternité*

Branche coupée sur le haut des arbres, pas de symptômes visibles au niveau du tronc. Petits trous d'entrée de l'insecte.





**PRÉFÈTE
DE LA RÉGION
AUVERGNE-
RHÔNE-ALPES**

*Liberté
Égalité
Fraternité*





**PRÉFÈTE
DE LA RÉGION
AUVERGNE-
RHÔNE-ALPES**

*Liberté
Égalité
Fraternité*





**PRÉFÈTE
DE LA RÉGION
AUVERGNE-
RHÔNE-ALPES**

*Liberté
Égalité
Fraternité*



Arrêté ministériel

- 2 Organismes de quarantaine = arrêté de lutte obligatoire
- Hiver 2023: Projet d'arrêté avec une zone d'arrachage 500 m de rayon de tous les noyers (soit 78,5 ha !)
- Lobbying de la filière avant la sortie de l'arrêté pour enlever l'obligation d'arrachage sur cette distance
- Coopenoix présent au CROPSAV arbo (Conseil Régional d'Orientation de la Politique Sanitaire Animale et Végétale)
- Sortie de l'Arrêté ministériel le 28 juin 2023
- Arrêté définitif notifiant d'arracher seulement l'arbre contaminé et les noyers limitrophes dans un rayon de 10 m



Bilan des détections 2023

- Prospection visuelle et suivis de pièges par la DRAAF (parcs et jardins et vergers Auvergne Rhône Alpes), la FREDON (vergers dans le Diois) et les techniciens du secteur via le financement du BSV (Coopenoix à Cras et Poliénas et Senura à Chatte)
- Envoi des échantillons à l'ANSES pour détermination des insectes
- Echantillons pris par la DRAAF suite à des observations de terrain de notre part = résultats négatifs

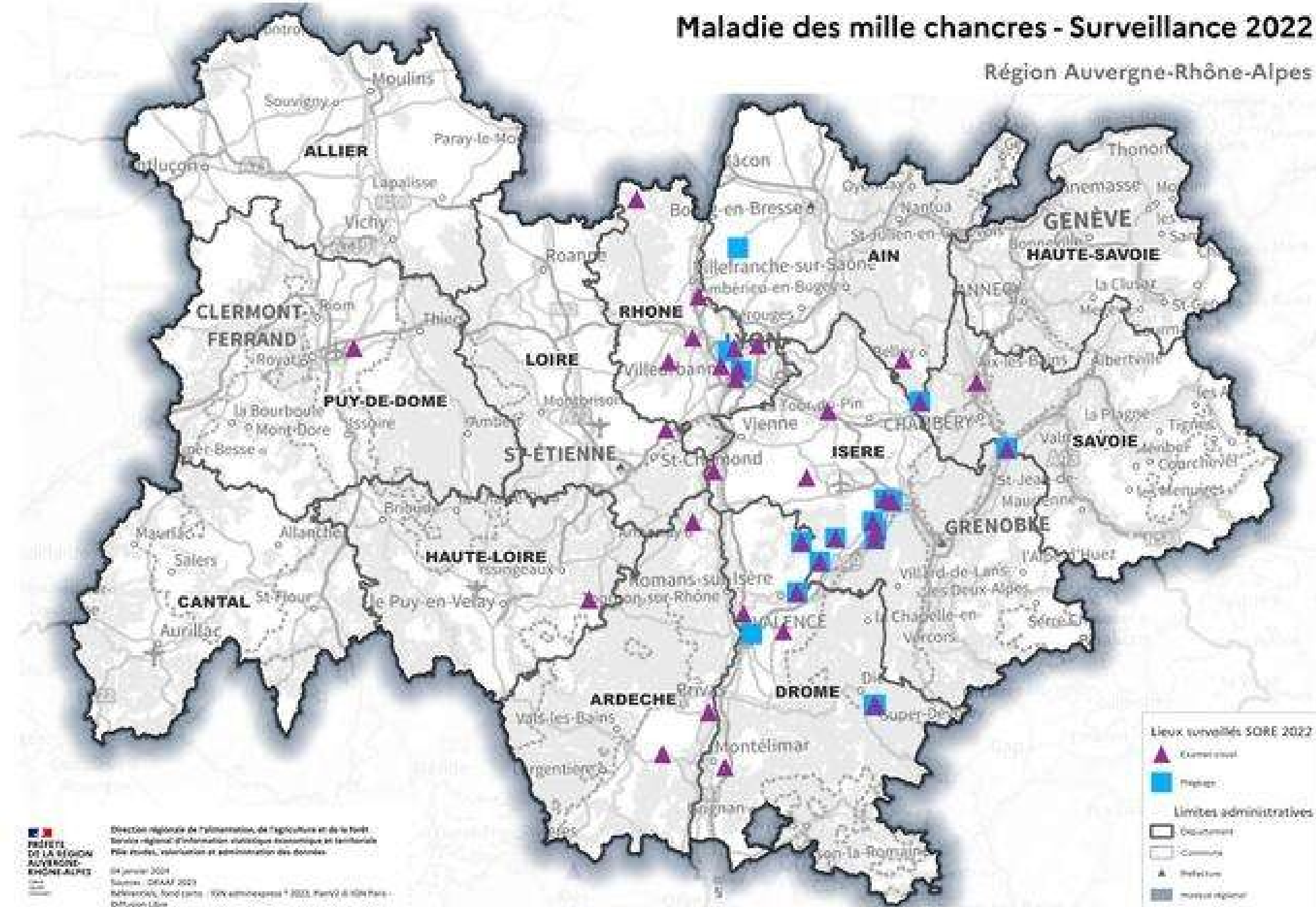


**PRÉFÈTE
DE LA RÉGIO
AUVERGNE-
RHÔNE-ALPE**

*Liberté
Egalité
Fraternité*

Maladie des mille chancres - Surveillance 2022

Région Auvergne-Rhône-Alpes



Lieux surveillés SORE 2022

- ▲ Examens
- Pièges

Limites administratives

- ▭ Département
- ▭ Commune
- ▲ Préfeture
- Mairie régionale

PRÉFÈTE
DE LA RÉGIO
AUVERGNE-
RHÔNE-ALPE

Direction régionale de l'alimentation, de l'agriculture et de la forêt
Service régional d'information statistique économique et territoriale
Pôle études, valorisation et administration des données
24 janvier 2024
Sources : ORFAR 2023
Méthodes, fond cartographique : IGN, France 2022, France 2022
Diffusion Libre

147 - 04/08/2023/2024



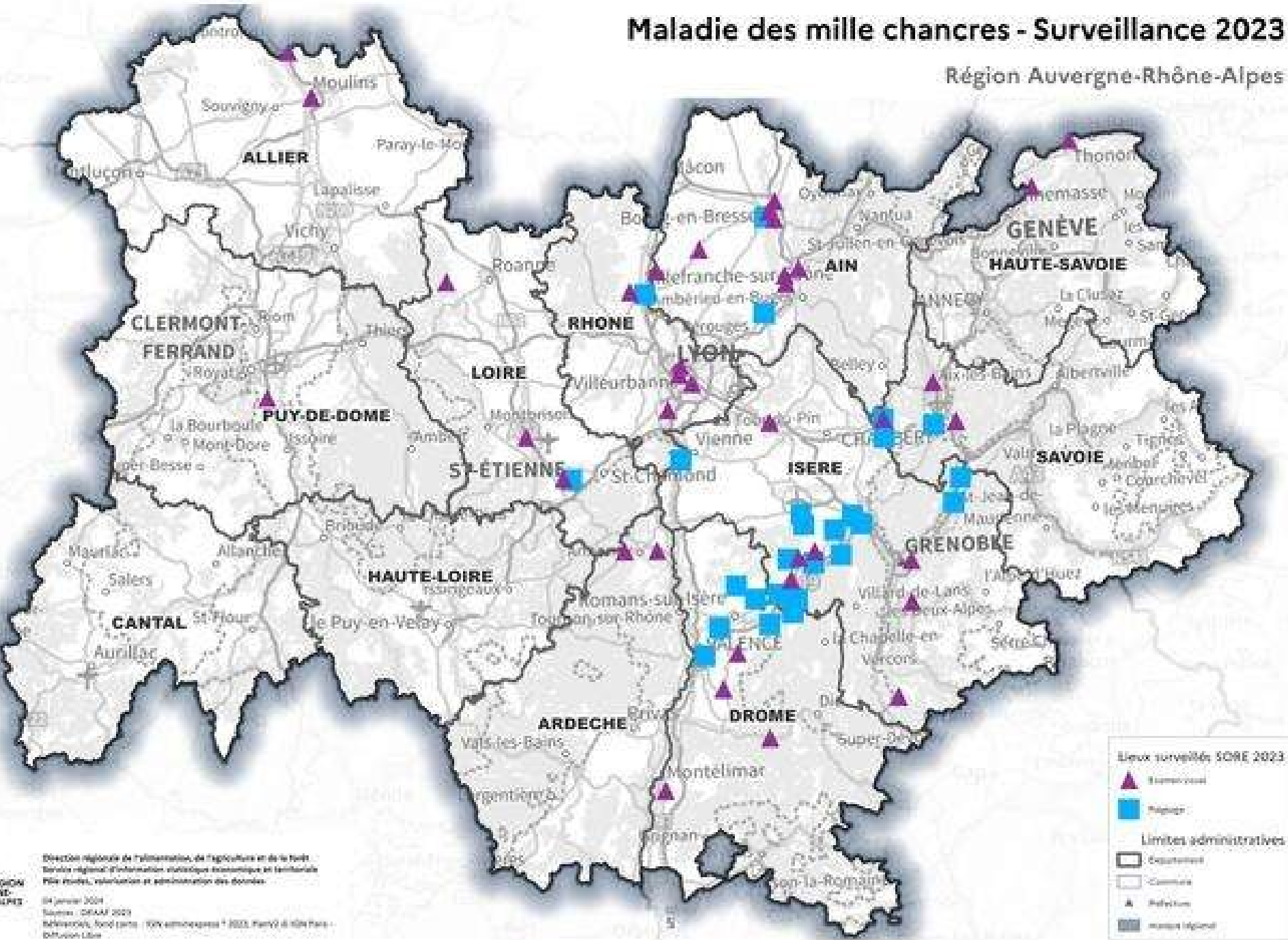
**PRÉFÈTE
DE LA RÉGIO
AUVERGNE-
RHÔNE-ALPES**

*Liberté
Égalité
Fraternité*

Réalisation en complément de 9 transects au départ de la métropole de Lyon sur les différents axes routiers. Distance de 30 km autour de la zone lyonnaise. Arrêt sur les noyers présents le long des transects pour examen visuel

Maladie des mille chanvres - Surveillance 2023

Région Auvergne-Rhône-Alpes





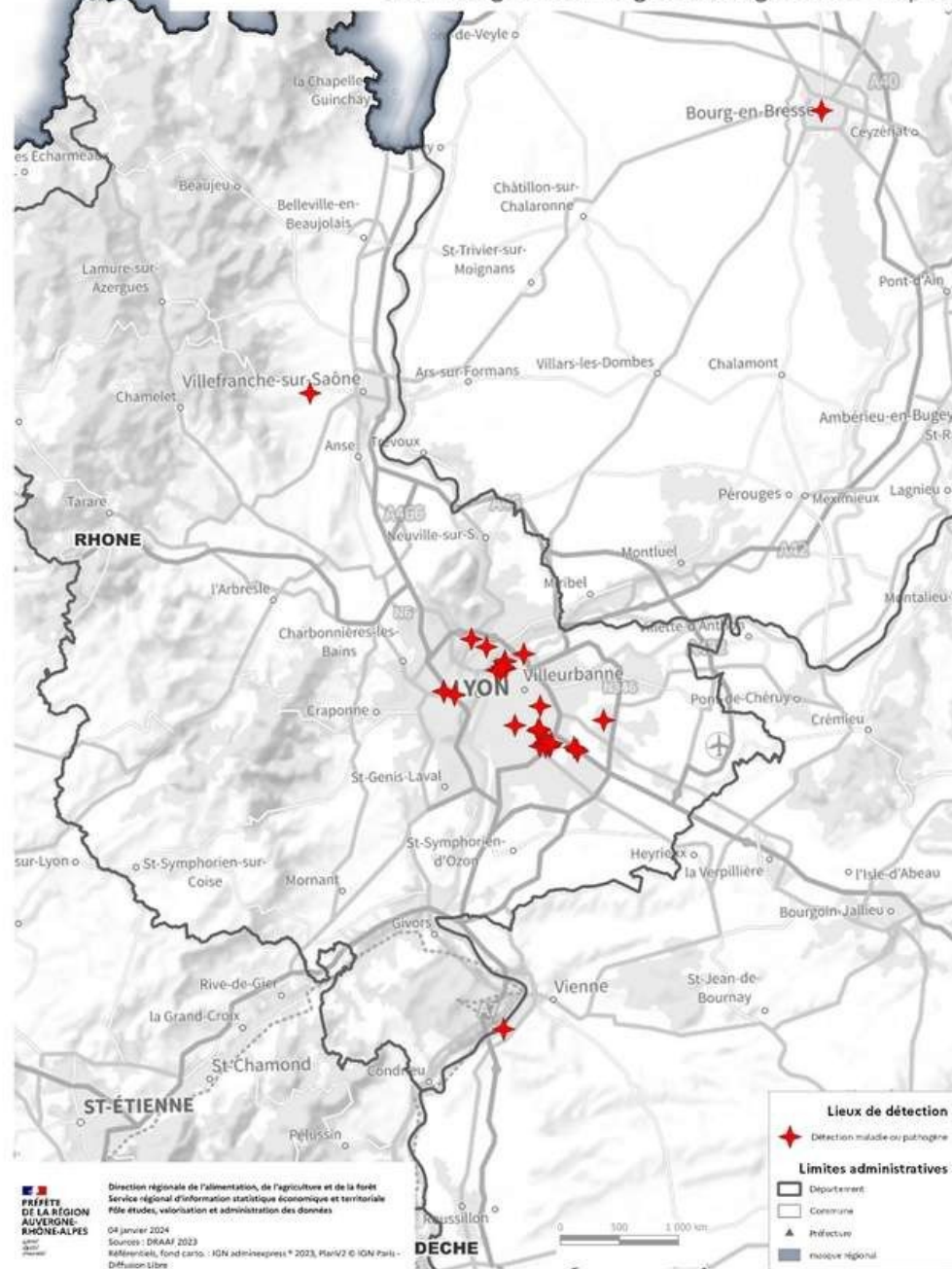
PRÉFÈTE
DE LA RÉGION
AUVERGNE-
RHÔNE-ALPES

Liberté
Égalité
Fraternité

Situation actuelle en terme de détection d'arbres contaminés (scolyte ou maladie) et de piégeages positifs

Maladie des mille chancres - Lieux de détection

Situation générale - Région Auvergne-Rhône-Alpes





PRÉFÈTE
DE LA RÉGION
AUVERGNE-
RHÔNE-ALPES

Liberté
Égalité
Fraternité

Zones délimitées suite à détection sur arbres de l'un des deux organismes de quarantaine

Zone infestée = 10 mètres

Zone tampon = 2 km autour de la ZI

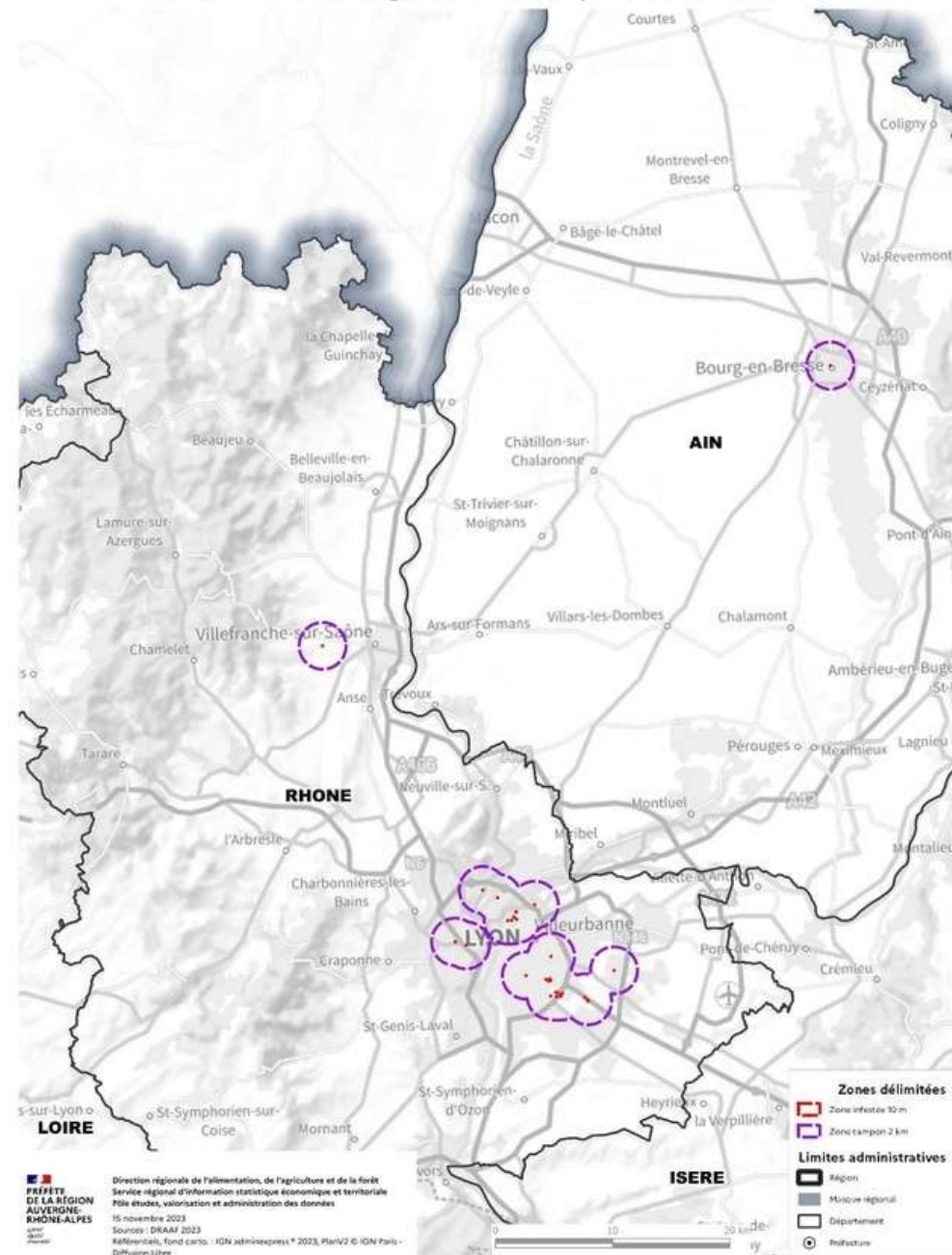
L'ensemble des arbres sont abattus ou en cours
d'abattage avec une date limite au 31 mars 2024
pour éviter les premier vol de scolytes

Près de 40 arbres contaminés ou abattus
préventivement depuis 2022.

Les contaminations sont pour 1/3 en *Juglans
regia* et 2/3 en *Juglans nigra*.

Maladie des mille chancres - Zones délimitées

Annexe 2 - Situation générale - Arrêté préfectoral 2023 -





**PRÉFÈTE
DE LA RÉGION
AUVERGNE-
RHÔNE-ALPES**

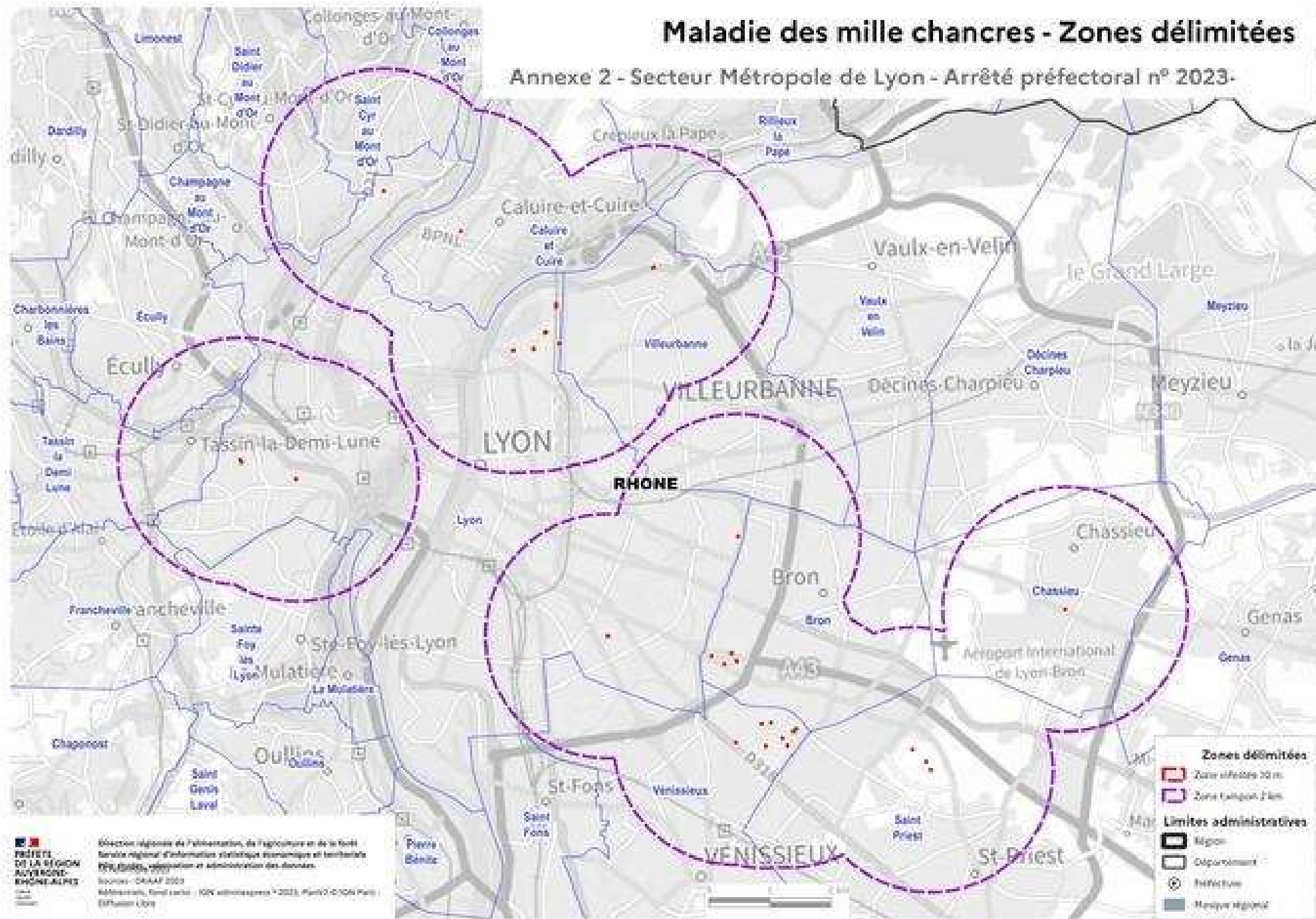
*Liberté
Égalité
Fraternité*

**L'ensemble des
arbres sont abattus
ou en cours avec une
limite au 31/03/2024.**

Plus de piégeage sur
la zone depuis 2022
mais des
observations visuelles
et la formation des
agents communaux à
la détections des
symptômes.

Maladie des mille chancres - Zones délimitées

Annexe 2 - Secteur Métropole de Lyon - Arrêté préfectoral n° 2023-



**PRÉFÈTE
DE LA RÉGION
AUVERGNE-
RHÔNE-ALPES**

Département régional de l'Agriculture, de l'Élevage et de la Forêt
Service régional d'informations statistiques économiques et territoriales
ÉPR/SAE/SAE - Département et administration des données
Sources : ORAFAP 2022
Météo France, IGN cartographie © 2023, PlanVoie IGN Paris
Édition 2023



**PRÉFÈTE
DE LA RÉGION
AUVERGNE-
RHÔNE-ALPES**

Liberté
Egalité
Fraternité

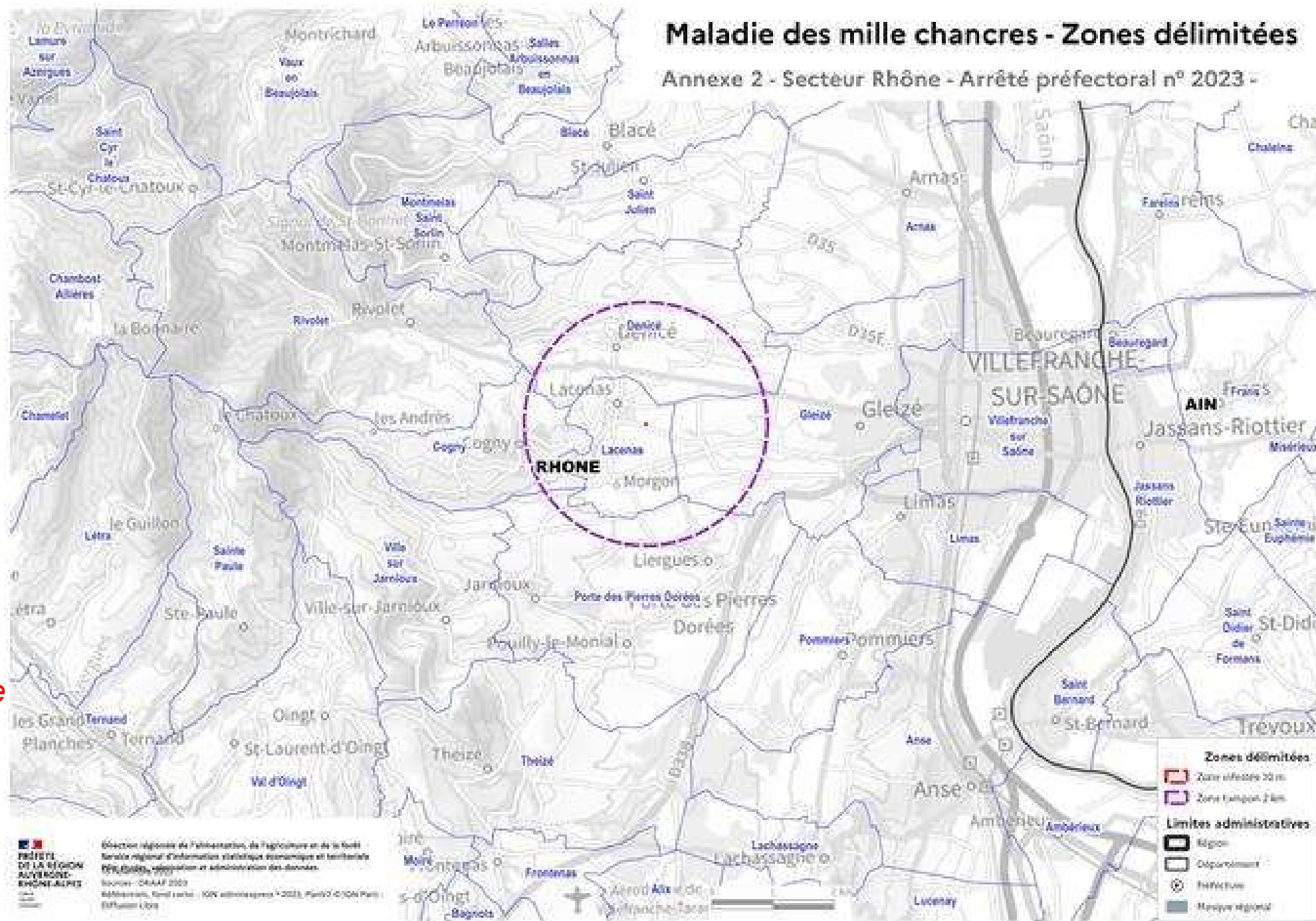
RHÔNE

Détection dans le cadre d'une surveillance programmée dans le cadre de la SORE. Echantillonnage positif à *Geosmithia morbida*.

1 arbre abattu en janvier 2024 (*avant le 31 mars 2024*)

Maladie des mille chancre - Zones délimitées

Annexe 2 - Secteur Rhône - Arrêté préfectoral n° 2023 -





**PRÉFÈTE
DE LA RÉGION
AUVERGNE-
RHÔNE-ALPES**

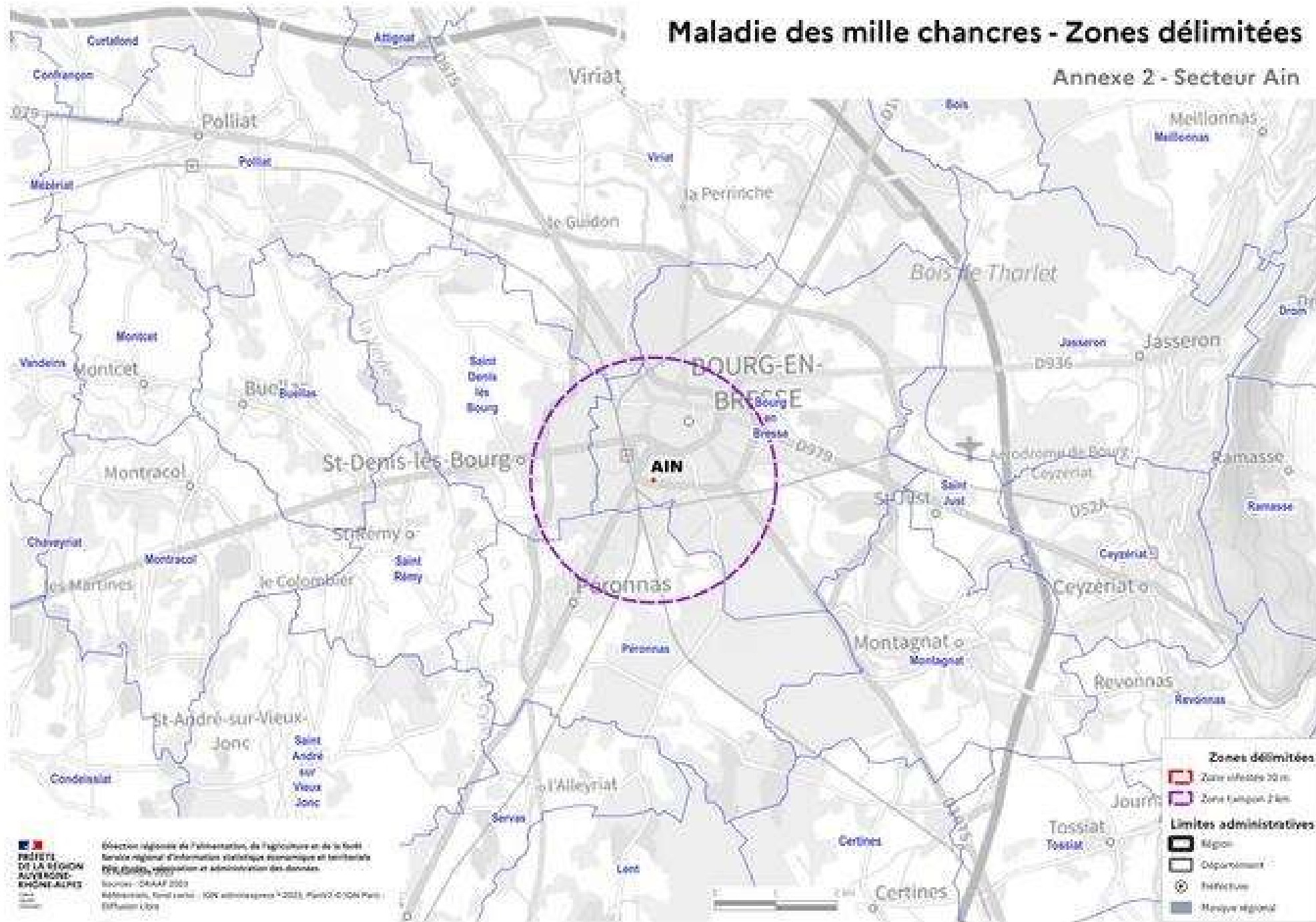
*Liberté
Égalité
Fraternité*

AIN

Détection suite à piégeage au sein de la commune et prospection dans la zone des 2 km autour du piège.
3 arbres abattus en janvier 2024.

Maladie des mille chancres - Zones délimitées

Annexe 2 - Secteur Ain





**PRÉFÈTE
DE LA RÉGION
AUVERGNE-
RHÔNE-ALPES**

*Liberté
Égalité
Fraternité*

ISERE

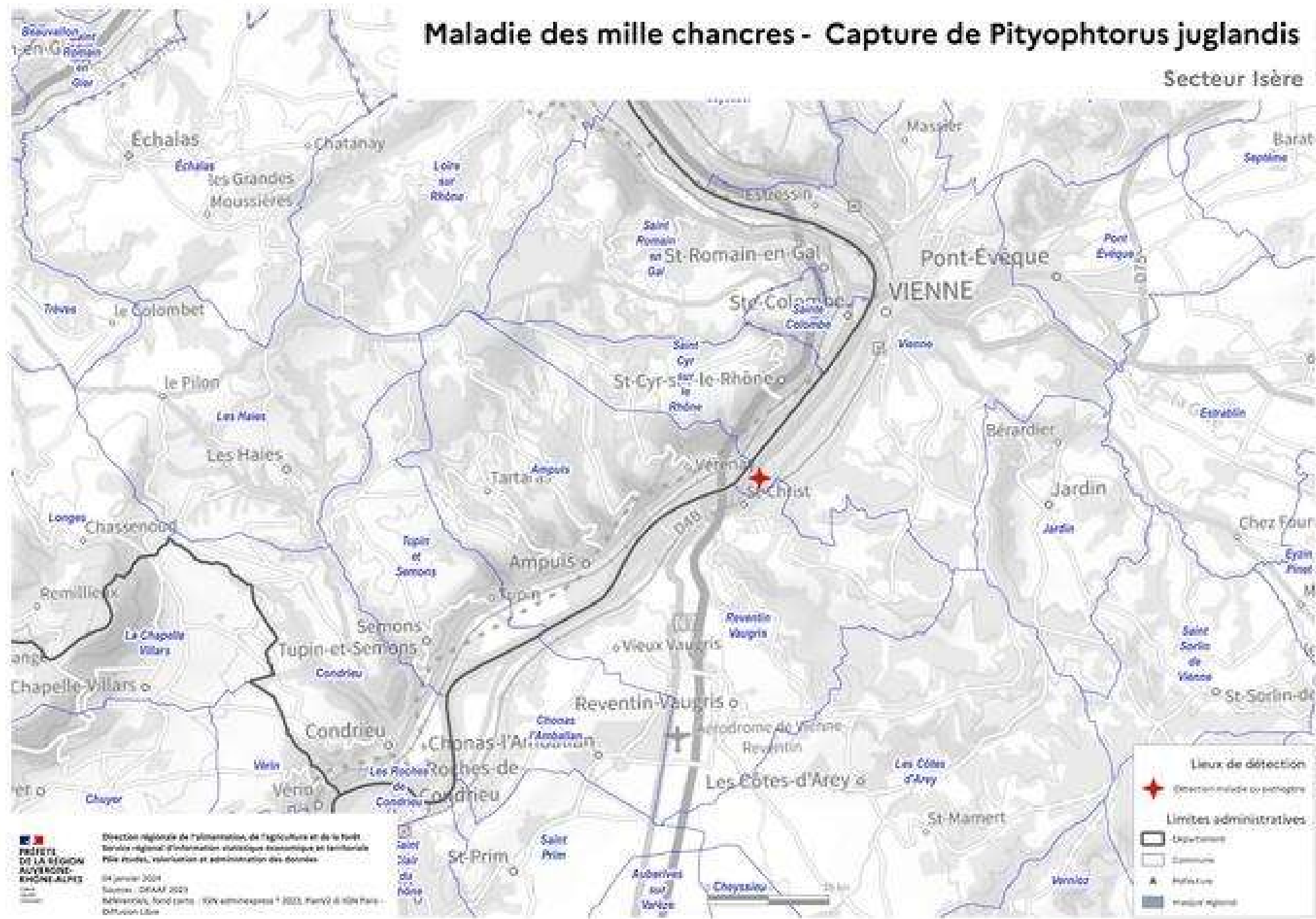
Pas de zone délimitée car capture des insectes par piégeage uniquement, mais absence de maladie ou d'insectes détectés sur arbre.

Prospection réalisée en novembre 2023 sur 2 km autour du pièges et avec 6 prélèvements symptomatiques = résultats de laboratoire négatifs.

Des piégeages répétés de juillet à novembre 2023 avec 40 scolytes au total dont 22 au cours du dernier relevé début novembre 2023

Maladie des mille chancres - Capture de *Pityophthorus juglandis*

Secteur Isère



Cas de la détection à Vienne (38)

Des captures répétées de *Pityophthorus juglandis* sur le stade Etcheberry à Vienne (*Juglans nigra*)

Sans qu'il soit possible de trouver l'arbre atteint de la maladie des mille chancres

-> latence de l'expression des symptômes ?

-> détection PCR? Prélèvement ?

Poursuite des recherches en 2024



Pour 2024

24 pièges dans des parcelles de production de noix -> liste SRAL

35 pièges sur arbres en ville ou parcs et jardins/camping/autoroutes

Parcours d'examen visuels sur 70 sites espaces verts

Investigations complémentaires autour de Lacenas
et Bourg en Bresse (zones délimitées 2023)

Suivis pièges SBT (Coopenoix, SICa, CA38, Senura)



Objectif :

- Tenter une détection précoce entre Vienne et zone de vergers
- Cibler d'avantage les parcelles de vergers + excentrées/isolées

adresse
Arboretum Robert Ruffier Lanche Saint Martin d'Hères - Isère (38)
Jardin du bois marquis 7 Rue des Contancines, 38150 saint denis les bourgs
arboretum de Saint Laurent en Royans (26)
arboretum de la mairie de Chatel en Trièves (38)
lacenas
chateauneuf de Galaure
Valherbasse
Feyzin (proche domaine de Chapelan RH01242)
Châbons
Saint Maurice l'exil
Reventin-Vaugris
Saint Cyr sur le Rhône
Viriat (LBSA)
Camping la Grivellière à Valherbasse (26)
Camping Les Pivolles à Montseveroux (26)
aire d'autoroute provenance Italie de L'isle d'Abeau
parc animalier et château de Moidière 525 chemin du château 38090 Bonnefamille
Roybon
Vienne 38
Saint Marcellin 38
Eymeux
Chanos-Curson

Pièges dans la zone de production*

Zone entre Vienne et AOP noix de Grenoble

38270 BEAUFORT
38260 POMMIER DE BEAUREPAIRE
38150 VILLE SOUS ANJOU
38370 ST CLAIR DU RHONE
38440 CHATONNAY
38890 VIGNIEU

Diois

26150 PONTAIX
26150 PONET ET SAINT AUBAN
26310 MISCON
26310 RECOURBEAU JANSAC
26340 ESPENEL

Romans

26120 CHATEAUDOUBLE
26300 MARCHES
26600 GRANGES LES BEAUMONT
26730 EYMEUX
26750 TRIORS

Zone AOP Noix de Grenoble

38140 ST BLAISE DU BUIS
38140 RENAGE
38120 MORETTE
38470 VINAY
38160 IZERON
38470 St GERVAIS
38160 CHEVRIERES
26750 MONTMIRAIL

* Choix des experts de la DRAAF

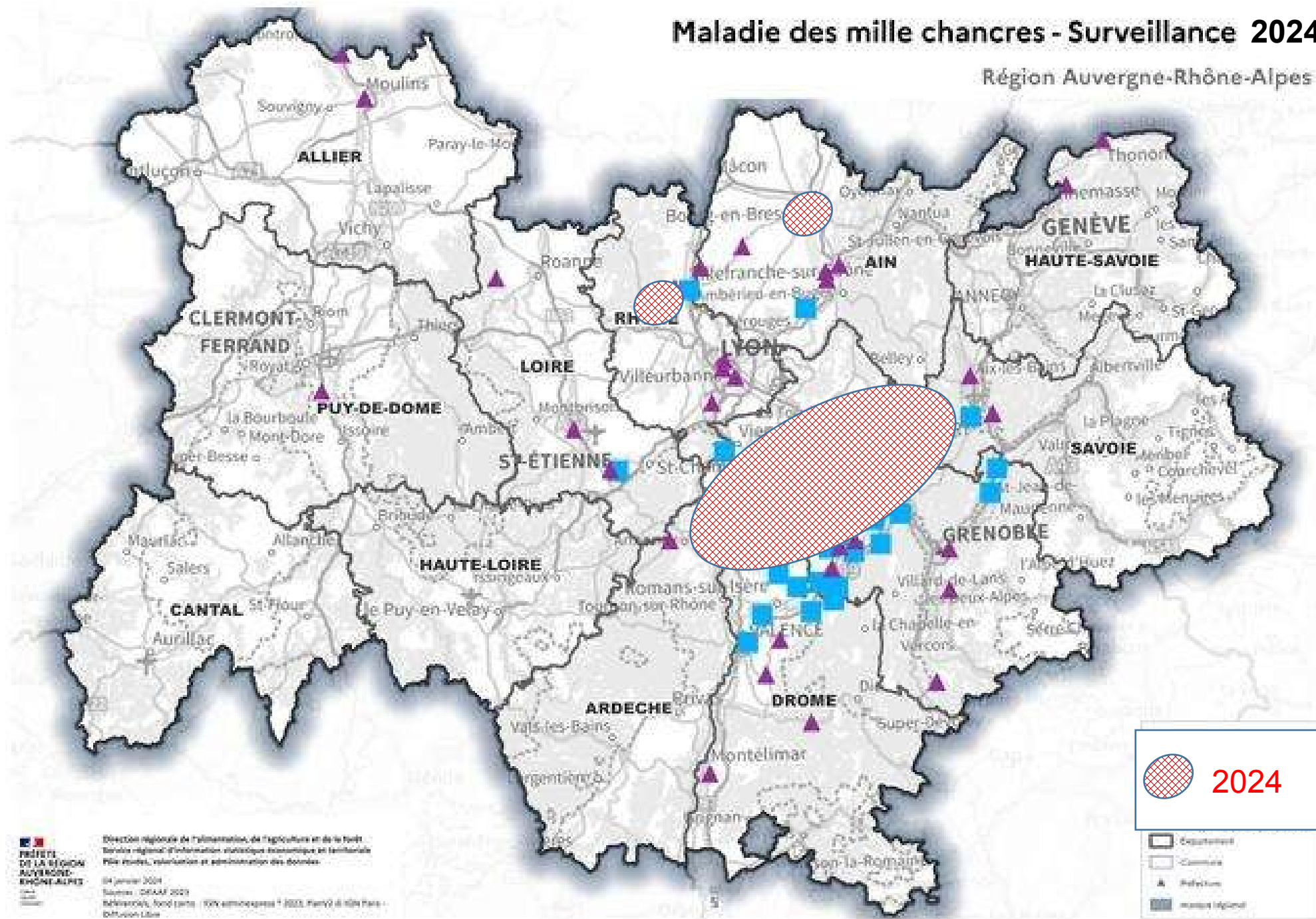


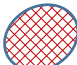
**PRÉFÈTE
DE LA RÉGIO
AUVERGNE-
RHÔNE-ALPES**

*Liberté
Égalité
Fraternité*

Maladie des mille chancres - Surveillance 2024

Région Auvergne-Rhône-Alpes



 **2024**

-  Département
-  Commune
-  Préfecture
-  Massif régional



PRÉFÈTE
DE LA RÉGION
AUVERGNE-
RHÔNE-ALPES

*Liberté
Égalité
Fraternité*

Conclusion

Pas de détection du champignon et de l'insecte dans la zone de production

Piégeages et suivis visuels

Rester vigilant et nous avertir quand il y a des symptômes ressemblants